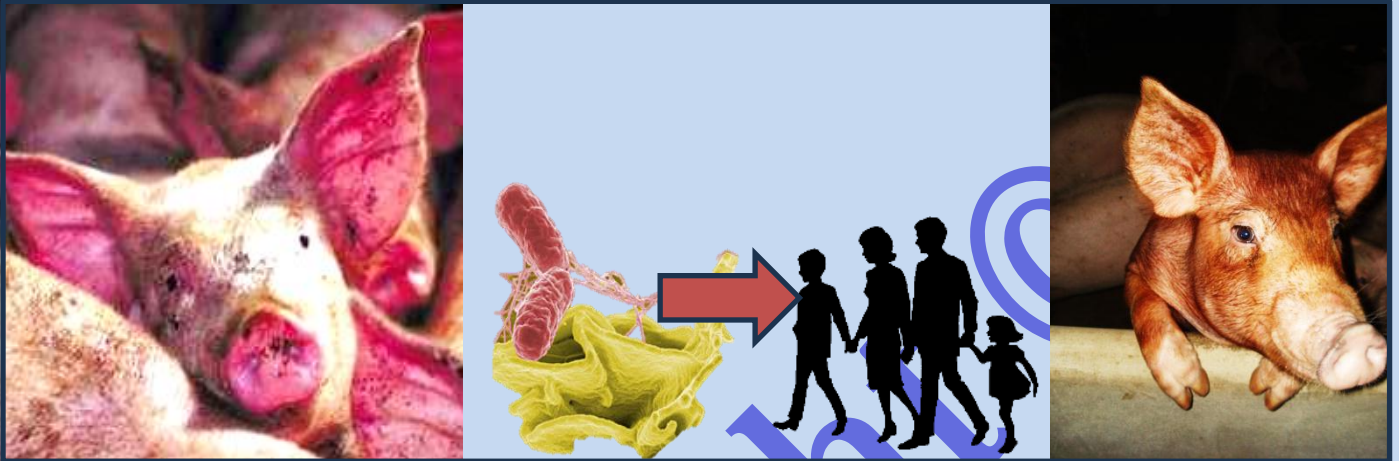


โรคหมูติดสู่คน : 2

จากการกิน



น.สพ. ยุทธ เทียมสุวรรณ
ผู้จัดการฝ่ายวิชาการ บจก. เซ็นทรัลลิส

โรคติดเชื้อที่ติดต่อกันได้ระหว่างคน และสัตว์นั้น เรียกว่า **Zoonosis** ที่รู้จักกันดีได้แก่ พิษสุนัขบ้า กาฬโรค อีโบล่า และอาจรวมถึงโควิด-19 ซึ่งยังไม่เป็นที่แน่ชัดนักว่าแพร่มาจากสัตว์ติดเข้าสู่คนด้วยหรือไม่ พฤติกรรมการบริโภคและใช้ชีวิต ซึ่งเปลี่ยนแปลงไป ความเจริญด้านโลจิสติกส์ การคมนาคมขนส่ง เป็นปัจจัยสำคัญที่ช่วยเสริมให้คนมีโอกาสติดโรคจากสัตว์ได้มากยิ่งขึ้น ทั้งเป็นปัจจัยเสริมให้โรคแพร่ระบาดเร็วกว่าสมัยอดีต นอกจากนี้ผู้ที่คลุกคลีอยู่กับสัตว์เลี้ยง และปศุสัตว์ เช่น คนงานฟาร์ม เกษตรกร รวมถึงสัตวบาล สัตวแพทย์ ยังมีโอกาสติดรับเชื้อโรคมกกว่าคนทั่วไป ไม่เว้นแม้กระทั่งจากสุกรในฟาร์มก็ตามที่ ในตอนที่ 1 นั้นได้กล่าวถึงโรคที่อาจติดต่อได้จากการหายใจ สัมผัส กัด ที่สำคัญได้แก่ ไข้หวัดนก ไข้หวัดใหญ่ สุกร วัณโรค แอนแทรกซ์ แท้งติดต่อ ไช้ฉี่หนู ไช้หนังแดง มงค่อมเทียม ไช้สมองอักเสบญี่ปุ่น ไช้สมองอักเสบนิปาร์ พิษสุนัขบ้า ไรซีเรื้อนสุกร ติดเชื้อราและยีสต์ เป็นต้น ส่วนตอนนี้จะเป็นเนื้อหาโรคสัตว์ที่ติดสู่คนได้จากการกิน ที่สำคัญได้แก่

โรคติดเชื้อ E.coli O157:H7 เป็นแบคทีเรียที่พบได้ในลำไส้สัตว์หลายชนิดรวมถึงสุกร โดยอาจไม่ก่อให้เกิดโรค แต่เป็นเพียงพาหะปล่อยเชื้อออกมากับอุจจาระได้ สุกรได้รับเชื้อโดยการกินอุจจาระ หรือ น้ำและอาหารที่ปนเปื้อนเชื้อ คนติดต่อได้โดยการกินอาหารที่มีเชื้อ หรือปนเปื้อนอุจจาระสุกรที่เป็นพาหะ รวมถึงกินเนื้อดิบ และอาหารที่ปรุงไม่สุก แสดงอาการป่วยเริ่มจากปวดท้อง ท้องร่วงมีเลือดปน เป็นตะคริว เกิดความผิดปกติที่ไต และอาจรุนแรงจนเสียชีวิตได้ อาการท้องร่วงนี้ยังอาจมีสาเหตุมาจากแบคทีเรียในสกุล Salmonella ได้อีกด้วย

Salmonella ชนิด choleraesuis, typhisuis และ typhimurium สามารถก่อให้เกิด **โรคซัลโมเนลโลซิส** สุกรอาจมีอาการแบบภาวะโลหิตเป็นพิษ หรือมีอาการแบบลำไส้อักเสบ ท้องเสียอย่างรุนแรง ไม่มีมูกเลือด ขาดน้ำ ป่วยเรื้อรัง ชูบผอมรุนแรง คนจะได้รับเชื้อผ่านการบริโภคเนื้อ และอวัยวะสุกรที่ปรุงไม่สุก รวมถึงการกินอาหาร และน้ำดื่มที่มีเชื้อปนเปื้อนอยู่

เช่นเดียวกับสุกร คนมักป่วยด้วยอาการอาหารเป็นพิษ มีไข้สูง ปวดท้อง ท้องร่วงอย่างรุนแรง กระสับกระส่าย อาจรุนแรงถึงขั้นติดเชื้อเข้าสู่กระแสโลหิต รักษาไม่ทันอาจถึงแก่ชีวิตได้



โรคติดเชื้อ Clostridium perfringens ในสุกรที่ก่อให้เกิดอาการลำไส้อักเสบแบบเนื้อตาย จะแสดงอาการรุนแรงในลูกสุกรอายุไม่เกิน 1 สัปดาห์ โดยมีอาการถ่ายเหลวเป็นสีน้ำตาลแดง หรือถ่ายเป็นเลือด มีเยื่อเมือกหลุดปนออกมา และตายได้นั้น อาจติดต่อกันผ่านการกินได้ด้วยเช่นกัน ส่วน**โรคบิดมูกเลือด** อันเกิดจากการติดต่อกันของเชื้อ *Serpulina pilosicoli* ระหว่างสุกร และคนในธรรมชาตินั้น ยังไม่เป็นที่ยืนยันแน่ชัดนัก แต่การทดลองบ่อนเชื้อจากคนให้สุกร พบว่าสุกรสามารถติดเชื้อรับโรค และแสดงอาการป่วยได้ จึงควรระมัดระวังไว้ด้วยเช่นกัน

โรคบิดบาลันติเดียม หรือ Balantidiasis เกิดจากโปรโตซัว *Balantidium coli* โดยปกติมักพบอยู่ในลำไส้ใหญ่ของสุกร ซึ่งเป็นโฮสต์ที่ไม่ค่อยแสดงอาการป่วย แต่บางครั้งพบว่ามีส่วนเสริมให้แผลที่ผนังลำไส้ขยายใหญ่ขึ้น จนอักเสบรุนแรง ท้องร่วง ถ่ายเหลว มีเลือดออกได้เช่นกัน สุกรเป็นแหล่งสำคัญที่แพร่โรคให้แก่สัตว์เลี้ยงลูกด้วยนม หรือคน โดยการกินอาหารหรือน้ำดื่มที่มีอุจจาระสุกรปนเปื้อน จึงพบได้บ่อยในคนเลี้ยงสุกร มักแสดงอาการปวดท้อง ปวดบิด อุจจาระร่วง มีมูกเลือดปน นอกจากนี้ยังมีโปรโตซัวอีกหลายสกุล ที่มีรายงานการติดต่อได้ระหว่างสุกร และคน โดยก่อให้เกิดอาการป่วยคล้ายคลึงกัน แต่มีอุบัติการณ์น้อยกว่า อันได้แก่ *Giardia* (บิดจี้ยาเดีย) *Entamoeba* (บิดอะมีบา) *Cryptosporidium*

โรคท็อกโซพลาสโมซิส เกิดจากโปรโตซัวชนิด *Toxoplasma gondii* มักไม่ก่ออาการป่วยในแม่ซึ่งเป็นโฮสต์สุดท้าย หรือเป็นโฮสต์เก็บกักโรค โดยที่แม่ไม่แสดงอาการป่วย แต่จะขับแพร่โอโอซิสต์ออกมากับอุจจาระที่ไปถ่ายทิ้งไว้ในคอก แม่สุกรที่กินเข้าไปจะแท้งลูก ตายแรกคลอด พิการอ่อนแอ มีมัมมีเพิ่มสูงขึ้น ลูกสุกรมีไข้สูง อ่อนเพลีย ตัวสั้น หายใจลำบาก ปอดบวม สมองอักเสบ ส่วนคนติดเชื้อผ่านทางกรับโรคเนื้อสุกร และโฮสต์กึ่งกลางอื่นๆ แบบดิบ หรือสุกไม่เพียงพอ รวมถึงกินอุจจาระแม่โดยตรงก็ได้ สำคัญอย่างยิ่งในสตรีมีครรภ์ที่ได้รับเชื้ออาจแท้ง คลอดลูกก่อนกำหนด พิการสมองพัฒนาการผิดปกติ ไม่สมบูรณ์ ในผู้ใหญ่อาจแคมีไข้ อ่อนเพลีย ปวดศีรษะ ปวดเมื่อยกล้ามเนื้อ ต่อม้ำเหลืองโต การควบคุมแม่จะช่วยลดปัญหาในฟาร์มสุกรที่ติดต่อกันได้เป็นอย่างดี

นอกจากโปรโตซัวเหล่านี้ ยังมีไวรัสที่ติดจากสุกรสู่คนผ่านการกินได้ด้วยเช่นกันคือ **โรคท้องร่วงจากโรต้าไวรัส** ในสุกรดูดนม และหลังหย่านม จะมีอาการซึม อาเจียน ท้องเสีย ลำไส้อักเสบ มักไม่ค่อยตาย แต่สุขภาพทรุดโทรม ไวรัสมีหลายซีโรไทป์ ติดต่อกันได้หลากหลายโฮสต์ แต่ที่น่าสนใจคือซีโรไทป์ 3 และ 4 พบทั้งในคน และสุกร จึงมีโอกาสติดต่อกันได้เล็กที่ อยู่ในฟาร์มสุกรได้ เชื้อจะเข้าไปทำลายผนังลำไส้เล็ก จึงดูดซึมน้ำ และเกลือแร่ได้ลดน้อยลง ทำให้ท้องเสีย ท้องร่วงรุนแรง ถ่ายเป็นน้ำไม่มีมูกหรือเลือดปน อาจมีไข้ น้ำมูก ไอ และอาเจียนร่วมด้วย มักพบในเด็กอายุน้อยกว่า 2 ปี ข้อมูลในไทย และแถบเอเชียรายงานว่า 43-56% ของเด็กอายุน้อยกว่า 5 ปี ที่เข้ารับการรักษาอาการท้องร่วง มีสาเหตุเกิดมาจากไวรัสโรต้า ส่วน TGE และ PED นั้น ยังไม่มีรายงานการติดต่อสู่คน

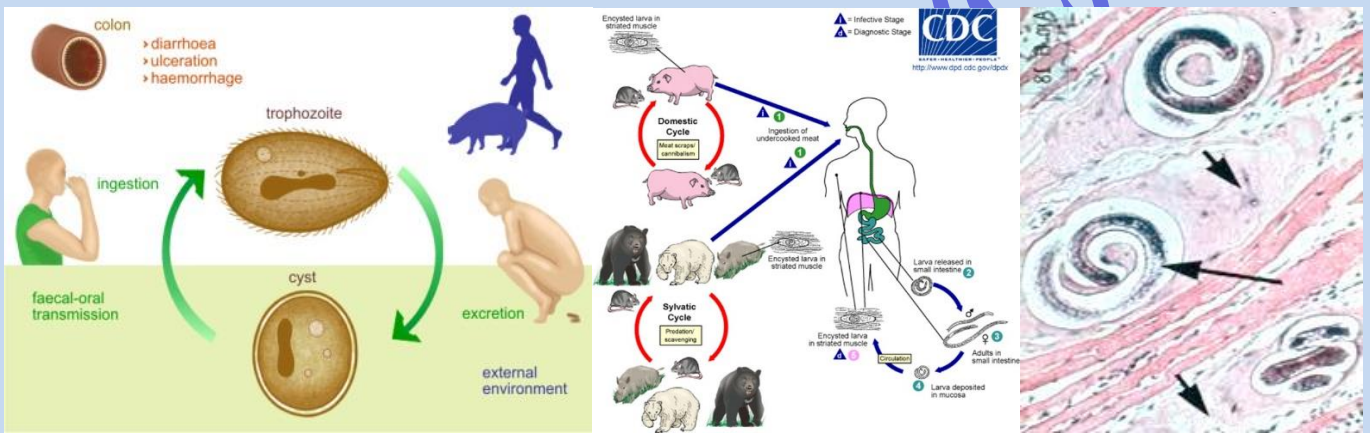
ในวงการสาธารณสุขยังให้ความสำคัญมากกับ **โรคสเตรปโตคอกโคซิส** ที่เกิดจากเชื้อ *Streptococcus suis* ซึ่งพบได้ทั่วไปในสุกรปกติ แต่เมื่อเครียด หรือภูมิคุ้มกันลดลง จะก่อให้เกิดอาการป่วย โดยเฉพาะในสุกรหลังหย่านม และสุกรเล็กป่วยด้วยอาการมีไข้สูง โลหิตเป็นพิษ ขอบวมอักเสบ เยื่อหุ้มสมองอักเสบ ชักเกร็งตะกายทำ อัมพาต ตาย แพร่เชื้อติดสู่คน โดยเฉพาะอย่างยิ่งต่อเกษตรกรผู้เลี้ยง คณงานโรงฆ่าและชำแหละ เข้าสู่ร่างกายผ่านทางบาดแผล รอยถลอก เยื่อบุตา และสูดดมหรือโดยการกินเนื้อสุกรดิบที่ปรุงไม่สุก หรือเลือดสด คนป่วยจะมีไข้ ท้องเสีย ปวดเวียนศีรษะ คอแข็ง ข้อมืออักเสบ เยื่อหุ้มหัวใจอักเสบ เยื่อหุ้มสมองอักเสบ หูหนวก เดินเซ อัมพาต เสียชีวิต อาการอื่นๆ ยังมีอีกหลากหลายมากมาย ขึ้นกับสายพันธุ์ของเชื้อ และชนิดสัตว์ที่ติดรับ



หนอนพยาธิ ถือเป็นโรคปรสิตติดจากสุกรสู่คน ที่มีความสำคัญมากไม่ยิ่งหย่อนไปกว่าโรคอื่นๆ โดยเฉพาะอย่างยิ่ง **พยาธิติตหมู** ตัวเต็มวัยของ *Taenia solium* อาศัยอยู่ในลำไส้เล็กของคนที่เป็นโฮสต์แท้ มักมีอาการไม่รุนแรงมากนัก แต่ขาดสารอาหาร นำหนักลด ผอม ปวดท้อง อาเจียน สุกรซึ่งเป็นโฮสต์กึ่งกลางได้รับโดยการกินไข่ หรือปล้องพยาธิที่ขับออกมากับอุจจาระคน จากนั้นพยาธิจะพัฒนาเป็นตัวอ่อนมีถุงหุ้มที่เรียกว่า *cysticercus* มีลักษณะคล้ายเม็ดสาธู ฝังอยู่ในกล้ามเนื้อ สุกรจะไม่แสดงอาการป่วยใดๆ คนจะติดพยาธิชนิดนี้กลับไปโดยการกินเนื้อสุกรดิบ หรือปรุงไม่สุก แต่ในบางครั้งคนอาจกินไข่หรือปล้องพยาธิที่ปนเปื้อนอยู่ในสิ่งแวดล้อมเข้าไปเช่นเดียวกับสุกร (มักเกิดจากการนำอุจจาระคนไปใช้ในการเกษตรกรรม เช่น เป็นปุ๋ยรดน้ำผัก) ภาวะติดเชื่อมีการพัฒนาของตัวอ่อน *Cysticercus cellulosae* นี้ ถือเป็นอันตรายอย่างยิ่งในคนที่กลายมาเป็นโฮสต์กึ่งกลาง ตัวอ่อนจะไชไปทั่วร่างกาย พัฒนากลายเป็นถุงซิสต์ตามอวัยวะต่างๆ เช่น ตา สมอง หัวใจ ชั้นใต้ผิวหนัง มักมีอาการปวดศีรษะ คลื่นไส้ อาเจียน ตาพร่ามัวมีตบอด ชัก อัมพาต เสียชีวิต

โรคทริคิโนซิส มีสาเหตุเกิดจากพยาธิตัวกลม *Trichinella spiralis* ที่อาศัยอยู่ในลำไส้เล็กของสุกร และสัตว์ป่าหลายชนิด ถือว่าโฮสต์แท้ และโฮสต์กึ่งกลางของพยาธินี้อยู่ภายในตัวเดียวกันเอง ออกลูกเป็นตัว จากนั้นตัวอ่อนจะไชไปทั่วร่างกาย เกิดเป็นซิสต์ระยะติดต่อยตามกล้ามเนื้อ และอวัยวะต่างๆ การติดต่อในสัตว์เกิดจากการกินกันเอง หรือเลี้ยงสุกรด้วยเนื้อดิบ ในคนมักติดผ่านการกินเนื้อสุกรและอวัยวะภายในแบบดิบๆ หรือบางครั้งเกิดจากการบริโภคสัตว์ป่าที่ไม่ได้ปรุงสุกเช่นกัน ในสัตว์มักไม่แสดงอาการป่วย แต่เป็นตัวกักเก็บโรค หลังกินเข้าไป 24 ชม. คนจะมีอาการปวดท้อง คลื่นไส้ อาเจียน ท้องเสีย ต่อมามีไข้สูง เจ็บปวดกล้ามเนื้อ หายใจลำบากติดขัด เคี้ยวกลืนพูดลำบาก บวมหน้าทีหน้าแขนขา เยื่อหุ้มสมองและสมองอักเสบ อัมพาต หากไม่ตายจะเริ่มดีขึ้นแต่เกิดความพิการ นอกจากนี้สุกรยังมี **พยาธิไส้เมี** ชนิด *Trichuris suis* ที่สามารถติดคนได้ ทำให้มีอาการปวดท้อง คลื่นไส้ อาเจียน ท้องร่วงเป็นมูกเลือด นน.ลดลง รวมถึง **พยาธิตัวจิ๊ด พยาธิเส้นด้าย พยาธิไส้เดือน** ที่ติดต่อก่อโรคสู่คนโดยการกินได้เช่นกัน ทั้งยังมี **พยาธิปากขอ** ที่อาจติดต่อสู่คนโดยการไชผ่านผิวหนังได้อีกด้วย

จากที่กล่าวมาทั้งหมดในบทความนี้ ล้วนเป็นโรคจากสุกริตสูคนชนิด Food and water-borne disease อันเกิดจากการกินอาหาร น้ำดื่ม และสิ่งที่ปนเปื้อนเชื้อโรคจากตัวสุกรเข้าไปถึงลิ้น โดยอาจก่อให้เกิดความผิดปกติในระบบทางเดินอาหาร หรือระบบอื่นๆ ได้ทั่วร่างกาย สำหรับวิธีการป้องกันในส่วนของตัวสุกรนั้น ผู้เลี้ยงควรจัดระบบการสุขาภิบาล และความปลอดภัยทางชีวภาพให้ได้มาตรฐาน เพื่อลดอุบัติเหตุที่มักเกิด และปล่อยแพร่เชื้อโรคออกมา ทั้งจะยังผลให้สุกรมีสุขภาพดี ไม่เจ็บป่วย โตไวได้เต็มประสิทธิภาพ สำหรับในส่วนของเกษตรกรผู้เลี้ยง รวมถึงผู้บริโภคเองนั้น การรักษาสุขอนามัยส่วนบุคคลที่ดี รับประทานอาหารแต่ปรุงสุก ล้างมือ หลีกเลี่ยงการปนเปื้อน หรือสัมผัสสุกรป่วย มีส่วนสำคัญช่วยให้ป้องกันตัวจากเชื้อและโรคเหล่านี้ได้ แต่โรคจากสุกรที่ติดต่อสู่มนุษย์มีได้มีเพียงเท่านั้น ยังมีเชื้อก่อโรคที่คนเราสามารถติดรับจากสุกรได้อีกหลายชนิดผ่านวิธีการอื่นๆ อันได้แก่ การหายใจ สัมผัส กัด หรือทางอื่นใดที่ไม่ได้กล่าวไว้ก็ก็ตาม ซึ่งล้วนแล้วแต่เป็นโรคที่อันตรายมากบ้าง น้อยบ้างต่างกันไป แต่ก็ที่น่ารู้ น่าสนใจไม่แพ้กัน รับรู้และใส่ใจไว้เถิด โรคภัยก็จะไม่เกิดกับตัวท่านและสุกรอย่างแน่นอน



เอกสารอ้างอิง และแนะนำอ่านเพิ่มเติม

โรคสัตว์สู่คนที่ควรรู้ ฉบับประชาชน พ.ศ. 2554 และฉบับนักวิชาการ พ.ศ. 2555 โดย CU-EIDAS.

Diseases of Swine 9th edition. 2006. Blackwell Publishing.